



TRANSFORMATIE BOTERBEURS IN 5 DUURZAME LOFTS

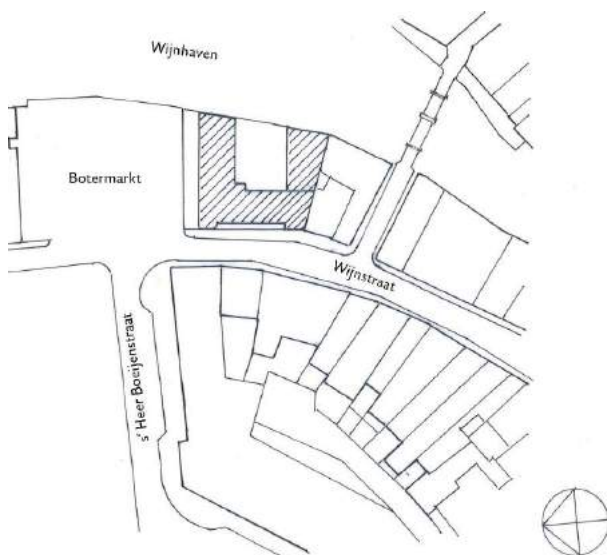
Het Rijksmonument Wijnstraat 158-160, de voormalige Boterbeurs te Dordrecht heeft een nieuwe bestemming gekregen. Dit door stadsbouwmeester G.N. Itz ontworpen gebouw heeft in de loop van de tijd diverse functies gehad. Het werd in 1841 gebouwd als Boterbeurs gecombineerd met Schilderijen Museum op de verdieping. Het werd in 1883 uitgebreid met een vleugel. Later fungeerde het gebouw als Openbare Leeszaal en Centrum voor Buitenlanders. De situering aan de kromming van de Wijnstraat is opvallend. Het gebouw heeft hier de allure van een klein stadhuis met klokkentoren. De achterzijde van het gebouw grenst aan de Wijnhaven. Dankzij het water, de groene binnenplaats en de pleziervaartuigen heerst hier een unieke sfeer.

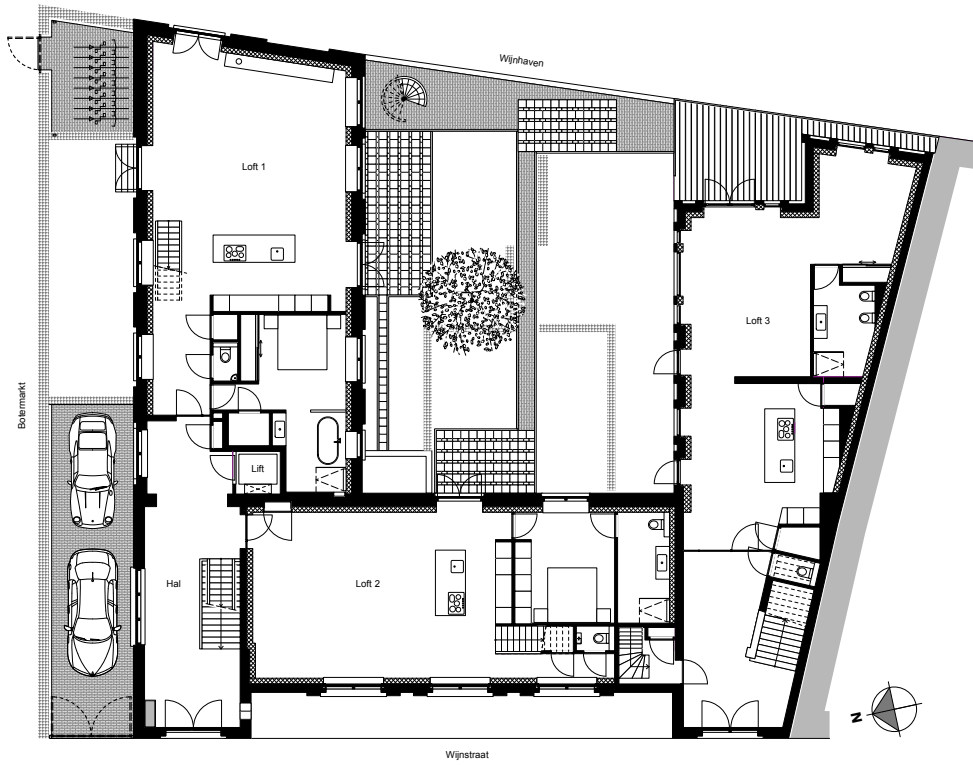
De transformatie in vijf lofts kwam tot stand dankzij particulier initiatief. Het gebouw stond al jaren leeg en werd te koop aangeboden door de gemeente Dordrecht. Architect Hendrik Jan Groeneweg maakte een plan en interesseerde Rinald van der Wal, die zich opwierp als ontwikkelaar. Beiden wonen nu in het pand, de andere drie lofts zijn verkocht.

In de vijf levensloopbestendige woningen zijn de woonruimte en slaapruijnte gelijkvloers. Vier van de vijf woningen kregen een vrij indeelbare entresol. Door de vide blijft de volle hoogte van de loft te ervaren. Zo zijn heel ruimtelijke woningen ontstaan, waarbij de oorspronkelijke structuur van de Boterbeurs opnieuw zichtbaar is geworden. Hiervoor moesten vele verlaagde plafonds, de hoge ruimtes en glasdaken waren geheel weg getimmerd, worden gesloopt.

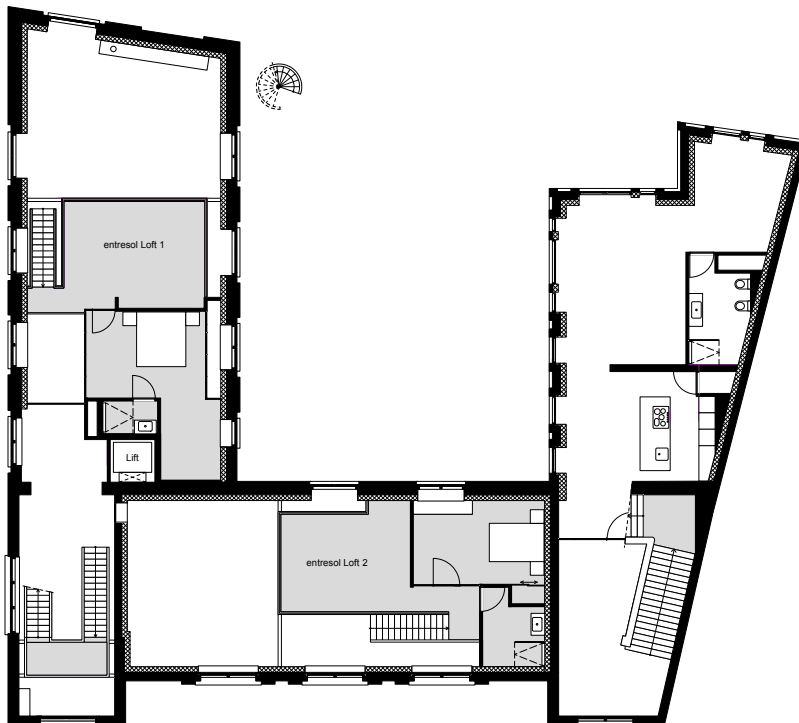
Veel is geïnvesteerd in duurzaamheid. Hoogwaardige isolatie, geen gemakkelijke opgave bij een monument, is uitgevoerd met geïmpregneerde papiervlokken waardoor een ademende constructie werd verkregen. Vier van de vijf lofts kregen een warmtepomp met vloerverwarming opgenomen in gevulderde betonvloeren.

Het getransformeerde gebouw is opnieuw opgenomen in de harten van de Dordtenaren, waarvan er velen herinneringen hebben aan de tijd dat het gebouw nog als bibliotheek in gebruik was.

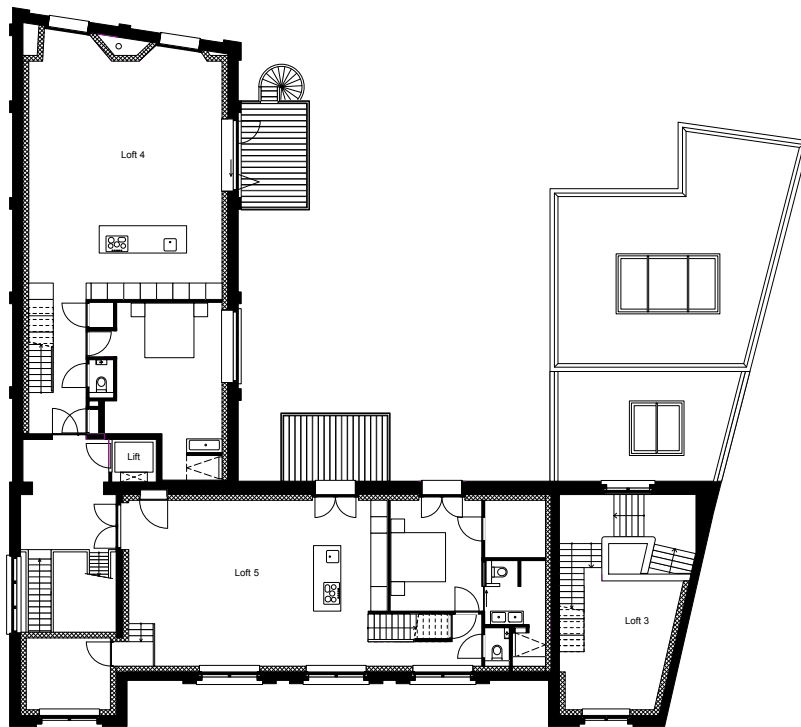




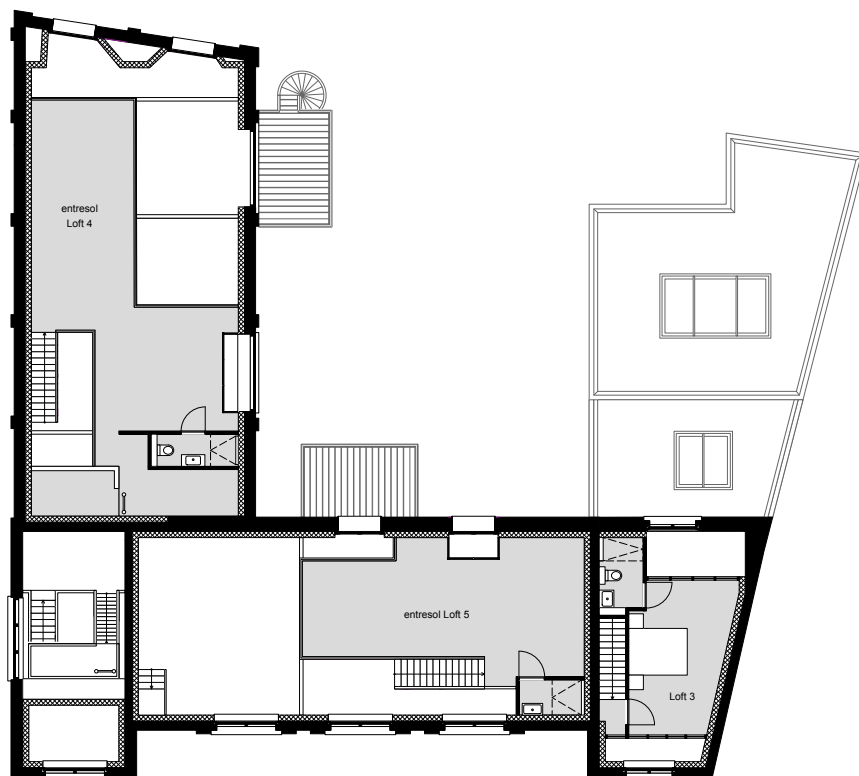
begane grond loft 1, loft 2, loft 3



entresols loft 1 en loft 2



verdieping loft 4, loft 5, loft 3



entresols loft 4, loft 5 en loft 3



doorsnede over loft 3, loft 1 en loft 4



doorsnede over loft 2 en loft 5

Het aanbrengen van de entresols in de lofts vroeg om een ingenieuze constructie. De hoogtematen van de lofts, met name die op de begane grond, liet geen dikke vloeren toe. De architect koos voor houten vloeren die zijn ondersteund door een staalconstructie. Deze staalconstructie, met kolommen die achter de voorzetwanden schuilgaan, is als het ware een huis in een huis. Op de houten vloeren zijn zwevende dekvloeren aangebracht door middel van de Lewisplaten met gevulde beton. Deze antracietkleurige betonvloeren zijn vuilafstotend geïmpregneerd en vormen in alle lofts van badkamers tot en met woon- en slaapkamers de afwerking. De warmtepomp zorgt voor vloerkoeling in de zomer.

