

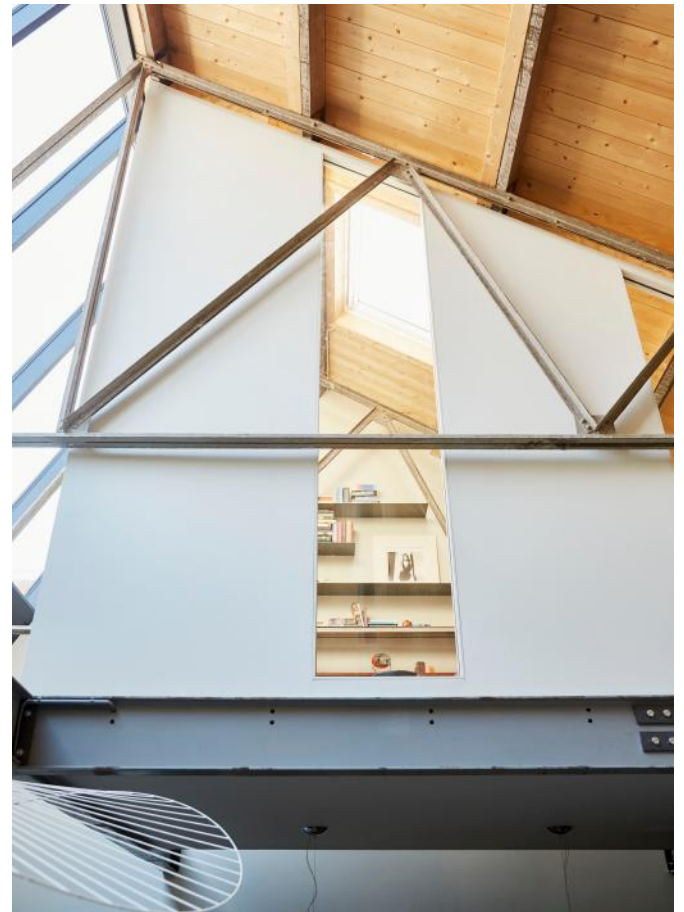
TANDWIELENFABRIEK AMSTERDAM

Titel	Tandwielenfabriek Amsterdam
Opdrachtgever	Particulier
Projectteam	Jeroen van Zwetselaar, Laura Peters en Sven Berg
M2	180
Interieur architectuur	ZW6 Studio Jeroen van Zwetselaar
Aannemer	MM2
Programma	Woonhuis
Periode	Q4 - 2016

VAN LEGE BETONNEN BOX NAAR DUURZAME EN LICHTE WONING

Midden in het oude centrum van Amsterdam bevindt zich een industriële fabriek waar je nu een kunstzinnig en zeer duurzaam ontworpen loft aantreft. In de voormalige Tandwielenfabriek is een woonbestemming gekomen. De casco oplevering liet nog veel aan de beleving over en de industriële vibe was sterk aanwezig. Duidelijk was dat dit doorbroken mocht worden, maar ook doorbraken moet je verbinden waardoor de trap het tandwiel werd in het ontwerp. Het gehele houten volume geeft warmte, maar ook kracht door de stevige blokken structuur. De krachtige vorm draagt een ogenschijnlijk zwevende etage die -in het massale volume- een plek biedt voor intimiteit en persoonlijkheid. Dynamische verbinding tussen vorm en persoon, groot en klein, hoog en laag, donker en licht is dan ook een groot thema in het ontwerp.

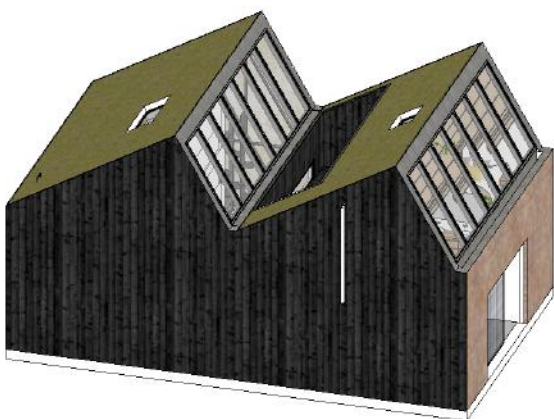


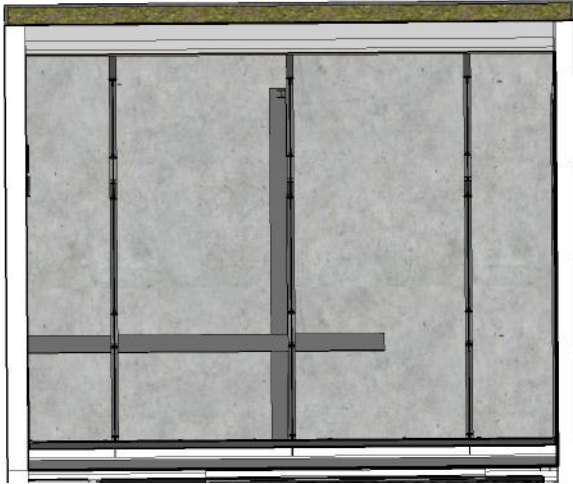


CONCEPT

Kijkend naar de bouwkundige structuur, bestaat de loft uit twee delen. Het zijn eigenlijk twee huizen die elkaar verbinden met een dakterras. Door de sheddaken valt er op twee plekken mooi natuurlijk licht binnen. Hier hebben we gebruik van gemaakt dit licht vrij spel te geven.

We wilden de trappen niet alleen functioneel ontwerpen. Vanuit de woonkamer gaan er 2 trappen naar boven die de woonlagen met elkaar verbinden, zonder te 'storen' in de benedenruimte. De functie van de trap hebben we breder getrokken, waardoor persoonlijkheid, functionaliteit en constructie trapsgewijs met elkaar samenwerken. Door de gecreëerde opbergruimte, worden verdere kastruimtes overbodig, met als resultaat een prettige balans tussen rust, dynamiek en functionaliteit.

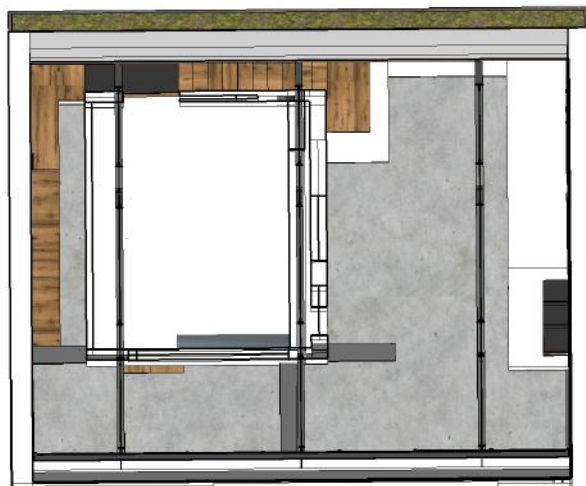




Plattegrond met alleen constructie



Plattegrond met nieuw trap



Plattegrond met nieuwe etage

PROGRAMMA EN RUIMTELIJKE INPASSING

We vinden het belangrijk dat de bewoners optimaal gebruik kunnen maken van de ruimte, door er diverse sferen en functies te creëren. De bestaande structuur gaf ons een leefruimte, aparte slaap- en badkamer, maar we misten nog een plek waar je even alleen kunt zijn. Deze ruimte gaat over welzijn en rust.

In het nieuwe gecreëerde huisje kun je werken, muziek maken en je terugtrekken. De openingen in de wand zorgen voor een subtiele verbinding met zijn omgeving. Het natuurlijke licht dat binnenvalt zorgt voor magische taferelen. Je kunt het dakraam openzetten voor frisse lucht en het zicht naar de wolken heeft iets rustgevend. De ruimte is klein en intiem, in tegenstelling tot de benedenverdieping. Wat past bij zijn functie.

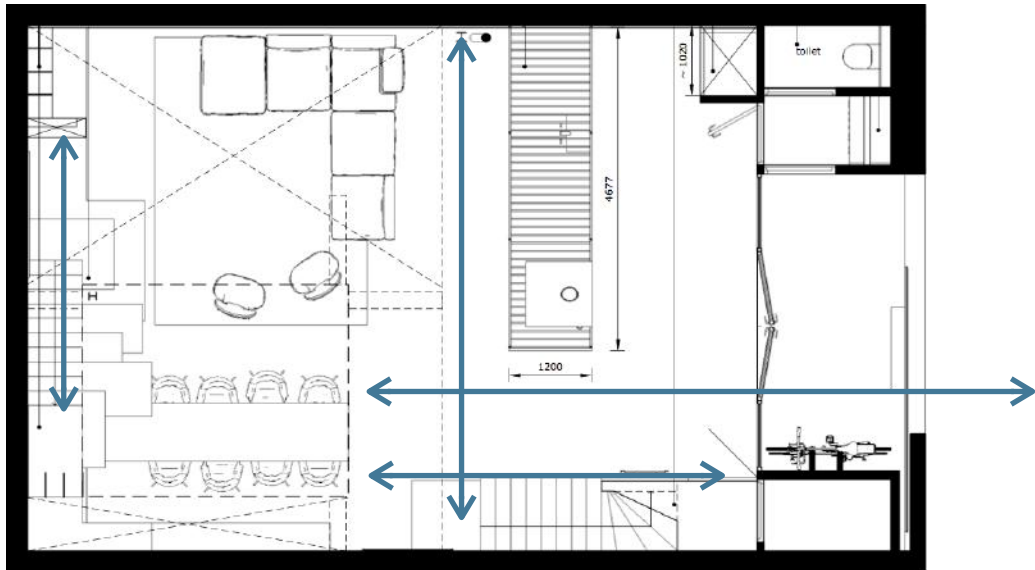
De nieuwe etage wordt gedragen door de stalen bestaande constructie van de fabriek. Er ontstond een nieuwe "zwevende" etage. De trap wordt er als ware omheen gedrapeerd en loopt in de achterwand door in een boekenkast, deze kast staat los van de nieuwe verdieping waardoor een interessant spel instaat tussen boven en beneden.

Beneden bevindt zich het woongedeelte, deze heeft zijn open structuur behouden. Het is een grote, lichte ruimte waar je kunt loungen, koken en dineren. Dit is echt een ruimte waar het leven wordt gevierd. Door de open structuur ben je in contact met elkaar. Ondanks de enorme hoogte wordt de ruimte als fijn ervaren doordat de nieuwe etage zorgt voor intimiteit. Hieronder bevindt zich de eettafel. Daarnaast de lounge waar je ondanks de enorme hoogte gezellig kunt ontspannen. De haard zorgt voor warme en geborgenheid. Op de enorme wand rondom de haard is een speciale stuctechniek aangebracht die de oude tijd symboliseert en draagt de kunst van de opdrachtgevers. Zo worden ze omringd door inspirerende en persoonlijke beelden.

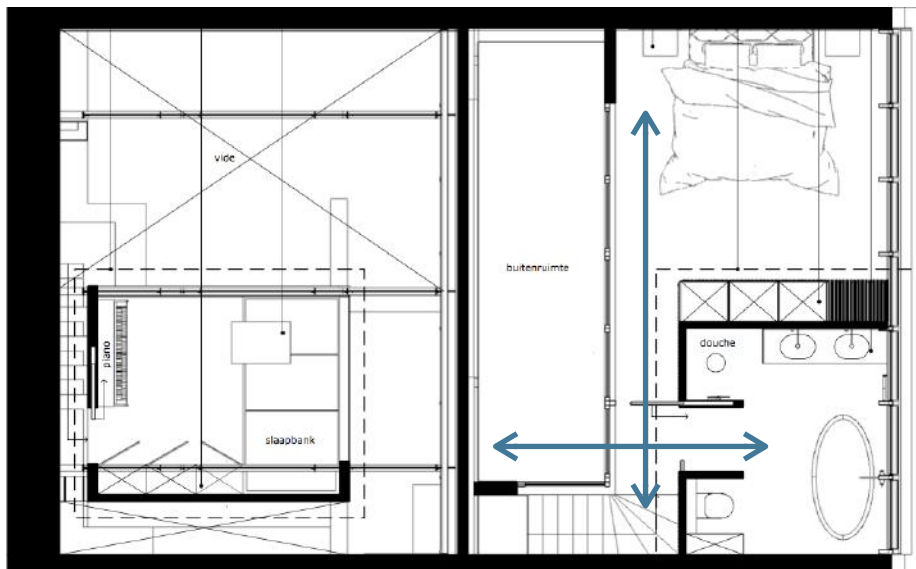
Al kokend aan een enorm kookeiland heb je overzicht over de rest van de ruimte. Hij heeft een solide positie wat nodig is als je geconcentreerd aan het koken bent. Het bar gedeelte is vanaf beide zijden te gebruiken.

Boven de keuken bevindt zich nog een etage die wordt verbonden door middel van een tweede trap. In de trap herbergt zich apparatuur voor de keuken, waardoor de glazen wand voor een groot deel open en transparant kan blijven. Vanuit de straatzijde komt mooi daglicht binnen, wat optimaal benut wordt. Daar waar je binnenkomt - via de gescheiden hal met garderobe en toilet - is het overzichtelijk waardoor de verbinding met de rest van het huis als het ware vanzelf gaat.

De trap leidt naar de slaap- en badkamer, waar licht en comfort centraal staan. De enorme lichtinval maakt deze ruimte hemels. Opbergruimte is als een 'blok' gecentreerd in de ruimte, waardoor de rest luchtig kon blijven. Ook het dakraam blijft op deze manier functioneel. Het gevoel dat je in een hotel bent is een ware luxe. Vanaf hier heb je toegang tot het dakterras waar je kunt genieten van zon en zaligheid. Het is niet groot maar dat maakt de ruimte niet minder fijn.



Begane grond



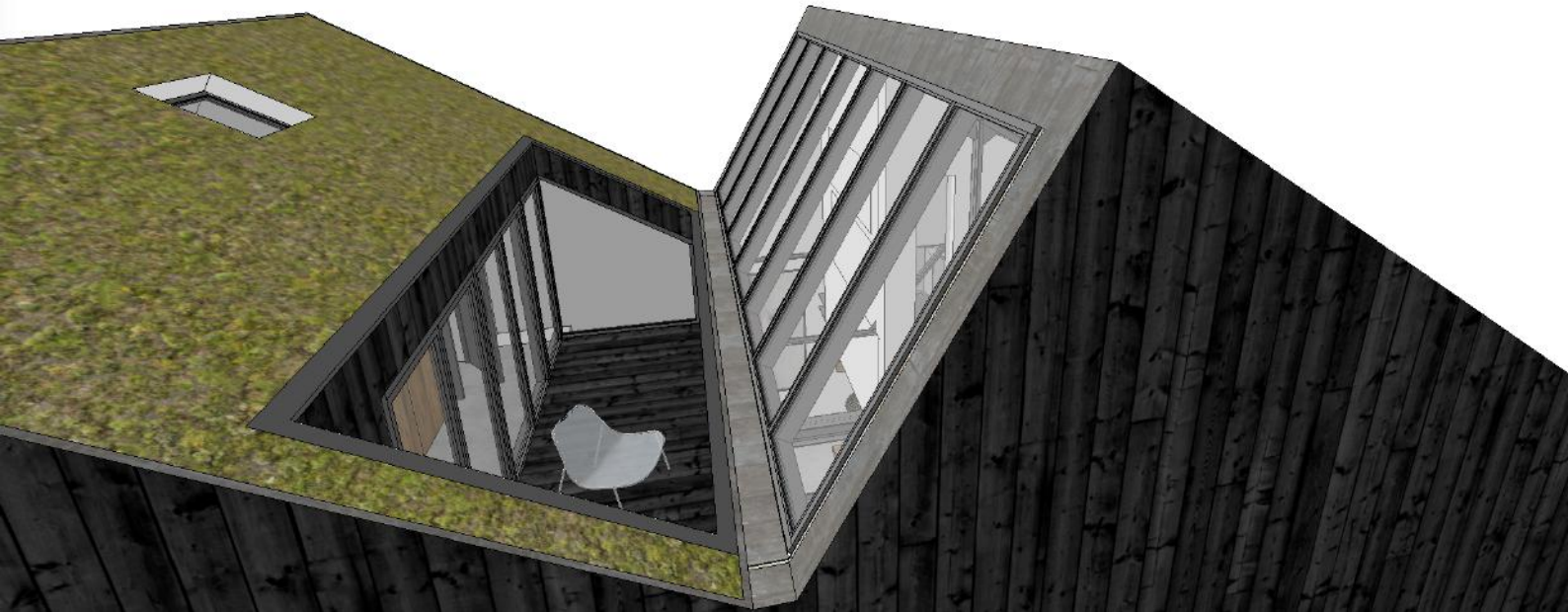
1e Verdieping



Doorsnede

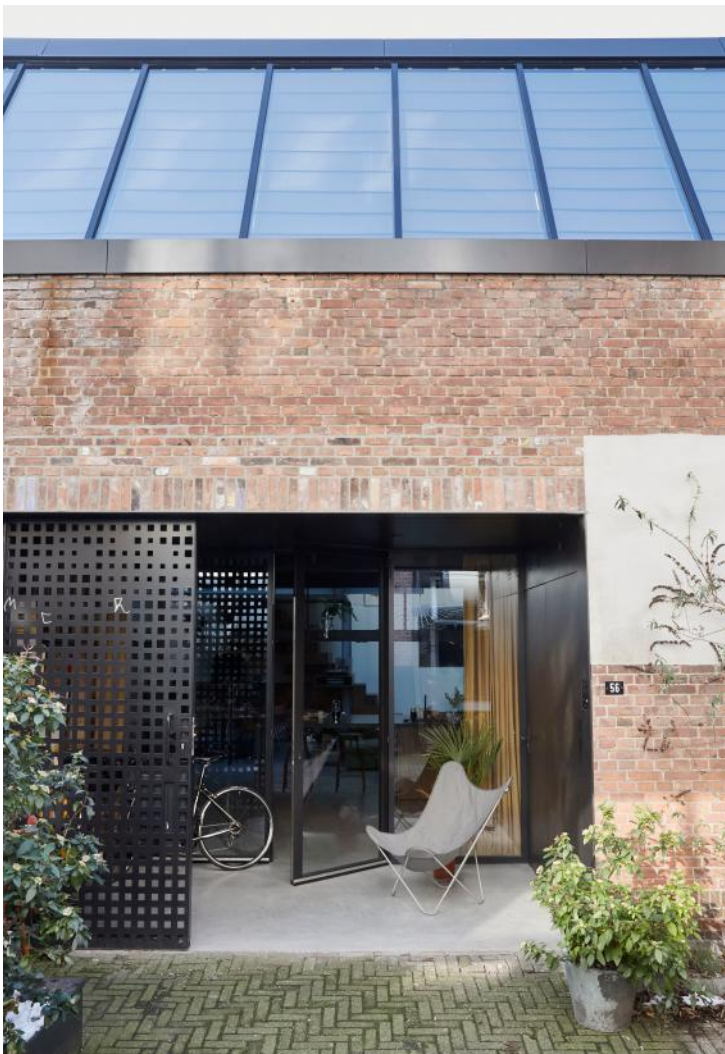


Doorsnede



GROEN

Er is een klein terras op het dak en een kleine voortuin waar je kunt genieten van de zon en privacy. Verder hebben we ook in het huis veel planten. Hangend groen versiert speels de stalen constructie. Overal zijn potten gevuld met planten zodat je ook binnen kunt genieten van wat natuur.





INTERIEUR

Waar je woont en hoe je leefomgeving eruitziet, heeft vooral te maken met een psychologische vertaling van karakter en persoonlijkheid van de bewoners naar vorm kleur en materiaal. In dit geval mag de locatie ook spreken. Dit is geen alledaags rijtjeshuis. Nee een unieke plek. De keuzes die hier gemaakt zijn voor het interieur en styling zijn daarom nauw met elkaar verbonden.

De haard gaat de enorme hoogte in wat de oude tijd symboliseert, deze strak gestucte haard verdwijnt vanuit de lage banken en contrasteert met de verouderde muur. Daaromheen zijn persoonlijke herinneringen, kunstwerken en boeken gedrapeerd in kasten en op de mooie oud-gestucte wand. Wat hier gebeurd is een bijzonder spel van persoonlijkheid en historie. De levendige wand krijgt niet alleen diepte door zijn kunstwerken, maar ook door de afwerking. De muur is opgebouwd door verschillende speciale stuc-technieken over elkaar. Waardoor er verschillende subtiele vormen en tinten ontstaan. De witte strakke lijnen van de haard en bank zorgen weer dat de balans wordt opgemaakt tussen emotie en rust.

Het warme robuuste hout van de trappen en tafel zorgt voor natuurlijke structuren in het huis waardoor je kunt "aarden" in de industriële omgeving, maar wel gecombineerd met een betonnen vloer om de industriële oorsprong niet te laten verdwijnen. Ook de gehele stalen constructie mag gewoon gezien worden. De grote bank zorgt voor genoeg ruimte om languit op te kunnen liggen, omringd met mooie oude antieke meubelen wat voor een huiselijk gevoel zorgt en een unieke beleving tussen oud en nieuw.



De keuken heeft een eigen twist gekregen, we gebruiken natuursteen om het solide karakter wat meer kracht te geven. De donker kleur is gekozen zodat de rest van de ruimte als nog lichter wordt ervaren. Contrast versterkt in dit geval de ruimte. Voor de slaapkamer hebben we de gestucte wand en verdere basis materialen terug laten komen om de functie van een loft te respecteren. Zo vormen alle aparte ruimte toch een geheel met elkaar.

LICHT

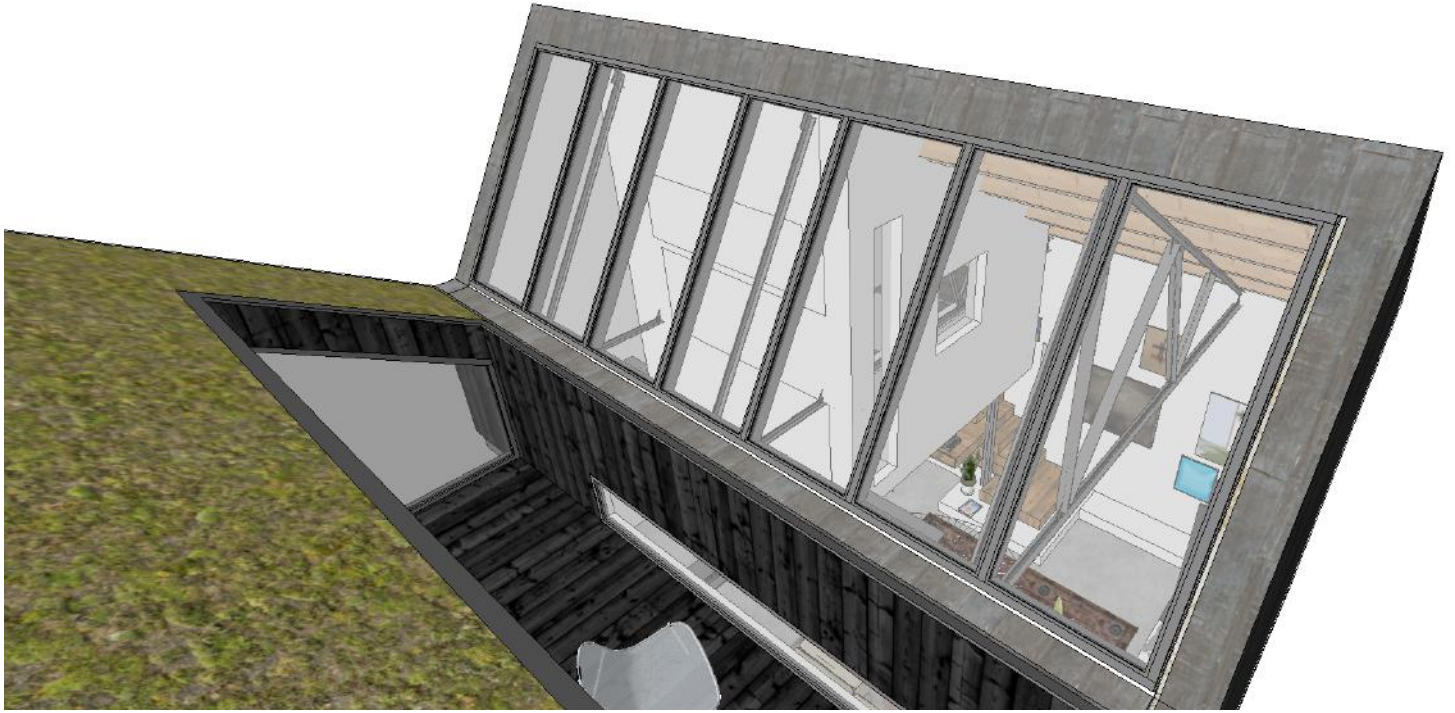
Het lichtplan is een warm samenspel van ronde vormen en spannende lichtstralen. Deze vormen passen mooi bij de kunstzinnige trap en zorgen voor een vrij levendig spel in de industriële ruimte. De enorme 'parasol-lamp' boven de living geeft een geborgen gevoel onder de enorme hoogte. Maar toch is hij luchtig en transparant zodat de hoogte niet zijn kracht verliest. Daarnaast worden er strakke spots gebruikt die de keuken en kunst goed tot hun recht laten komen en ondergeschikt zijn aan hun omgeving, zodat iets anders in de spotlights mag staan.

DUURZAAMHEID

Nagenoeg alle toegepaste materialen zijn Cradle to Cradle en door te investeren in duurzame producten en installaties is er garantie voor langdurige kwaliteit. Ook hebben we zoveel mogelijk gebruik gemaakt van aanwezige elementen en materialen. Het stuc is opgebouwd uit klei en pure natuur pigmenten en mineralen, net als de verf. Al het eiken is vintage old oak, wij gunden het een tweede leven. Alle verlichting is uiteraard led en de gebruikte bouwmaterialen zijn 'eerlijk' en van oorsprong uit (rondom) Amsterdam. Diverse meubels zijn vintage items, net als de toepassing van vintage kleden.







WELLBEING

Alles in deze ruimte is bedacht om de bewoners tot rust te laten komen. Jij kunt alles zien maar zij jou niet. Je bent niet opgesloten, maar staat in connectie met alles. Vrij om precies te doen wat jij wilt. Dit gevoel hebben we gecreëerd, doordat het een op zichzelf staand element in de ruimte is. Je hangt als het ware in de lucht.

Overall op verschillende plekken in deze ruimte zijn ramen in verschillende vormen waardoor je naar binnen en naar buiten kunt kijken. De openingen die je binden met de omgeving zijn niet heel groot, zodat je toch veel privacy hebt.

De wanden zijn wit net als de houten vloer. het meubilair is laag. het zijn vooral kussens waar je op kunt liggen. Een piano om muziek te kunnen maken met verder een klein antiek kastje voor boeken. Verder hoog in de ruimte is niets behalve wolken en de zon.

Een warm kleed op de grond zorgt ervoor dat je kunt mediteren en geeft warmte. De mooie hoge grote plant verbindt de ruimte met het mos dak de groene tinten lopen vloeiend in elkaar over.

CONTACTGEGEVENS

Jeroen van Zwetselaar
ZW6 | Studio Jeroen van Zwetselaar
Bloemendaalseweg 139
Bloemendaal The Netherlands
T+ 31 6 51 84 59 23
jeroen@zwzes.nl www.zw6.nl

Fotograaf
Alexander van Berge ©
www.alexandervanberge.nl

Tandwielenfabriek

Middenin het centrum, tussen de Nieuwmarkt en het Oosterdok, is de voormalige tandwielenfabriek te vinden. Bijna honderd jaar geleden, in 1920, is het complex gebouwd als ledikantenfabriek en tot het midden van de jaren tachtig in gebruik geweest voor het produceren van tandwielen. Na een periode van leegstand is het vorig jaar getransformeerd tot woningencomplex, met twaalf lofts.

Gered van de sloop

Op een rustige plek in het centrum van de stad kwam in 1920 dit fabrieksgebouw, waarin tot en met de jaren tachtig allerlei soorten tandwielen gemaakt werden. Na deze periode kreeg het pand te maken met leegstand en kwamen er plannen voor sloop. Ideeën voor nieuwbouw waren in de maak, maar buurtbewoners kwamen in protest. Uiteindelijk werd het complex opgekocht in 2013 door Buro Amsterdam. Zij gaven de opdracht aan Ronald Janssen Architecten om woningen te ontwerpen in het complex. In samenwerking met Donald Osborne Architect is het in 2015 getransformeerd.

Industrieel karakter

Er is gepoogd zoveel mogelijk het industriële karakter te bewaren. Het complex bestaat uit bakstenen en heeft een kenmerkend zaagtanddak, ook wel sheddak genaamd. De oude fabriek is verdeeld in twaalf lofts, elk variërend van 133 tot 180 vierkante meter. Ook de lofts hebben een industrieel gevoel: elke woning heeft twee sheddaken en heeft een hoogte oplopend tot zeven meter.

De woningen worden casco+ opgeleverd, wat betekent dat alle noodzakelijke elementen aanwezig zijn, zoals elektra, vloerverwarming en een moderne C.V.-installatie, maar dat de indeling van de ruimtes vrij in te richten is. De woningen staan rug-aan-rug, waardoor elk een eigen voordeur aan de straat heeft.

Stalen schuifhekken zijn geplaatst waar vroeger de grote laad- en losdeuren van de fabriek zaten. Hierachter bevinden zich kleine buitentuintjes. Zo hebben de bewoners middenin de stad toch hun eigen, rustige ruimte. Het introverte karakter van de fabriek is hierdoor bewaard gebleven.”