

De Goede Woning, Zoetermeer

licht in de hoofdrol



nieuwe manier van werken

De Goede Woning te Zoetermeer is een woningcorporatie die op zoek was naar een nieuwe manier van werken. Ze wilde hierbij de cliënt, de huurder centraal stellen. Geen dossiers afhandelen, geen doorverwijzingen binnen de organisatie maar een open en directe manier van werken. Hierbij is het belangrijk dat niet alleen de baliemedewerkers meedoen maar de gehele organisatie dit ondersteunt. De nieuwe werkomgeving moet dit niet alleen ondersteunen maar ook stimuleren.

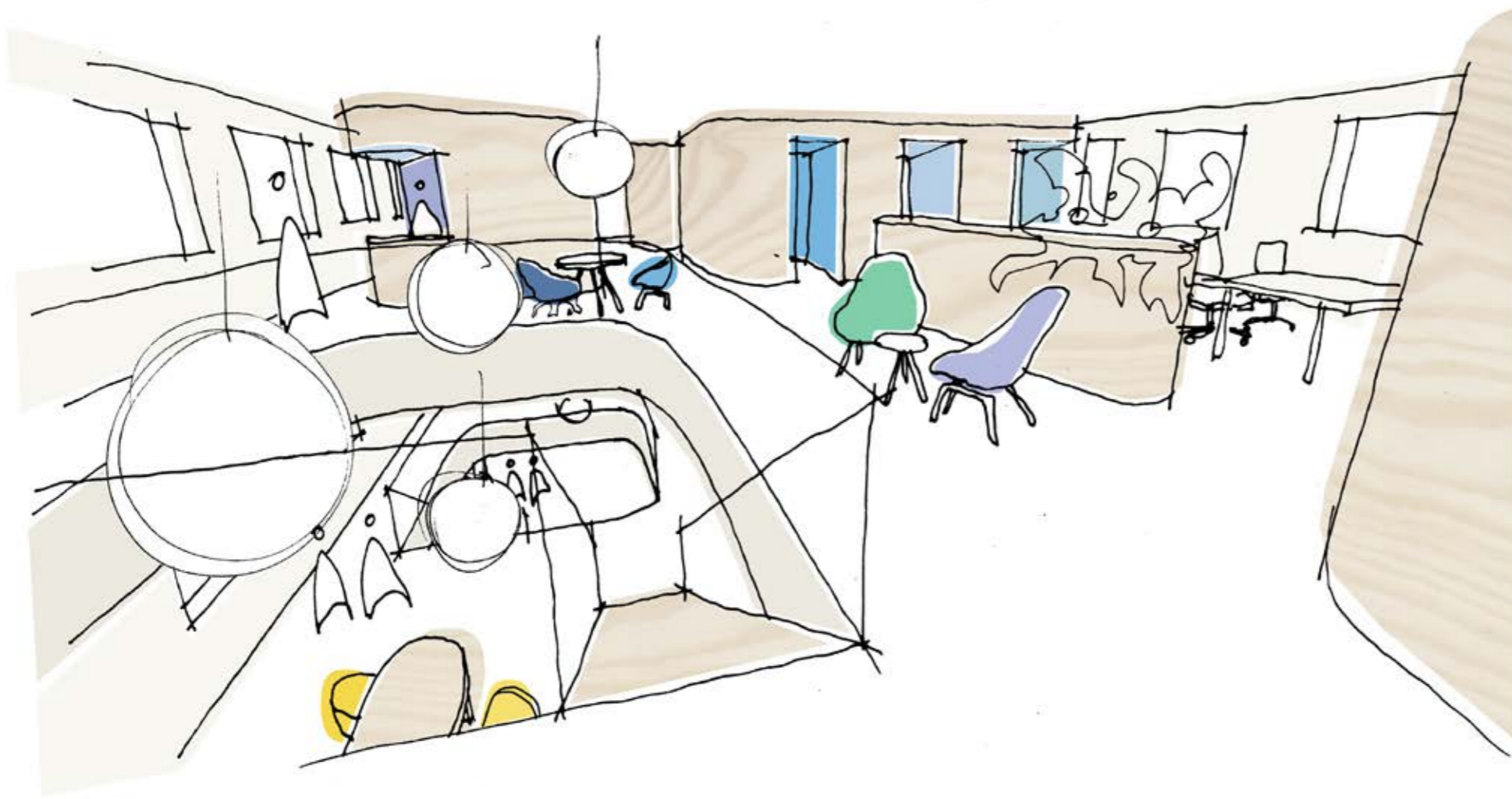




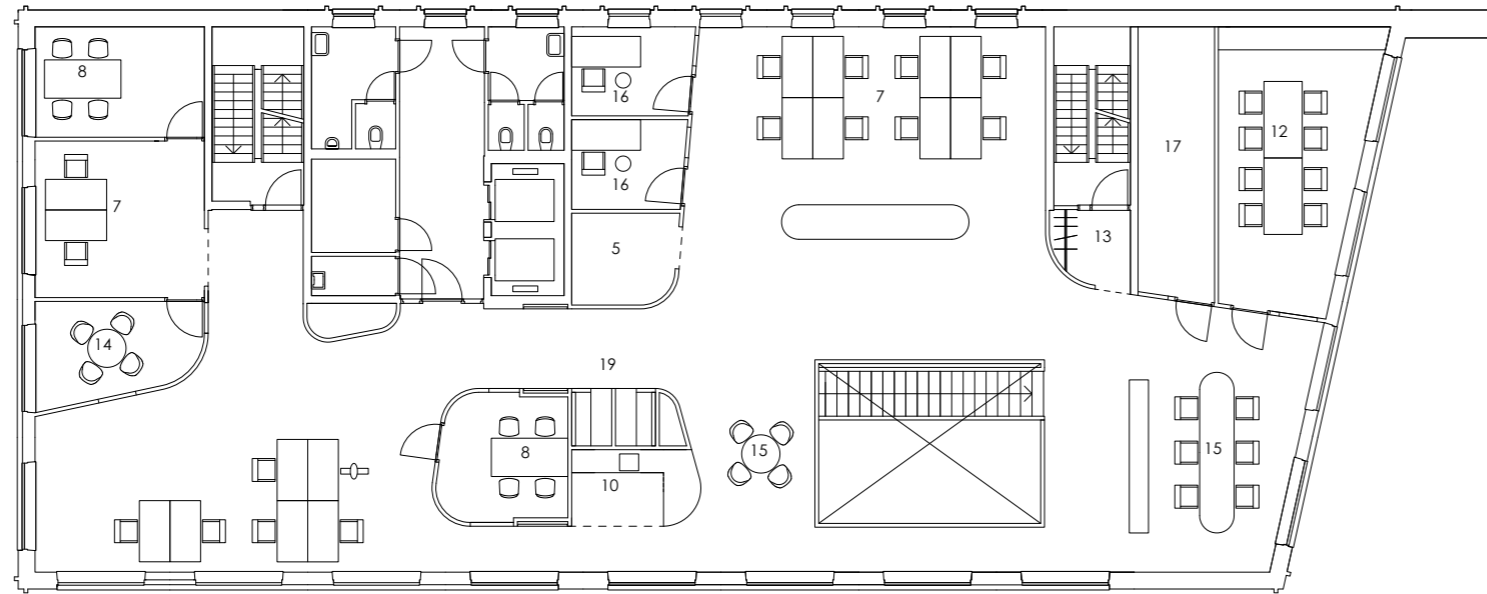
de waarom-vraag

We wisten nog niet goed wat de nieuwe manier van werken inhoud voor De Goede woning. Daarom hebben we samen met de medewerkers het schetsontwerp gemaakt. In vier groepen en acht workshops hebben we elkaar steeds de waarom-vraag gesteld. Met als doel een zo goed mogelijke werkomgeving te ontwerpen die past bij het nieuwe dienstverleningsconcept. Op deze wijze hebben we niet alleen de basis gelegd voor het ontwerp, maar hebben we ook de organisatie geholpen op een nieuwe wijze naar zichzelf te kijken en hebben we de identiteit en karakter bloot gelegd.

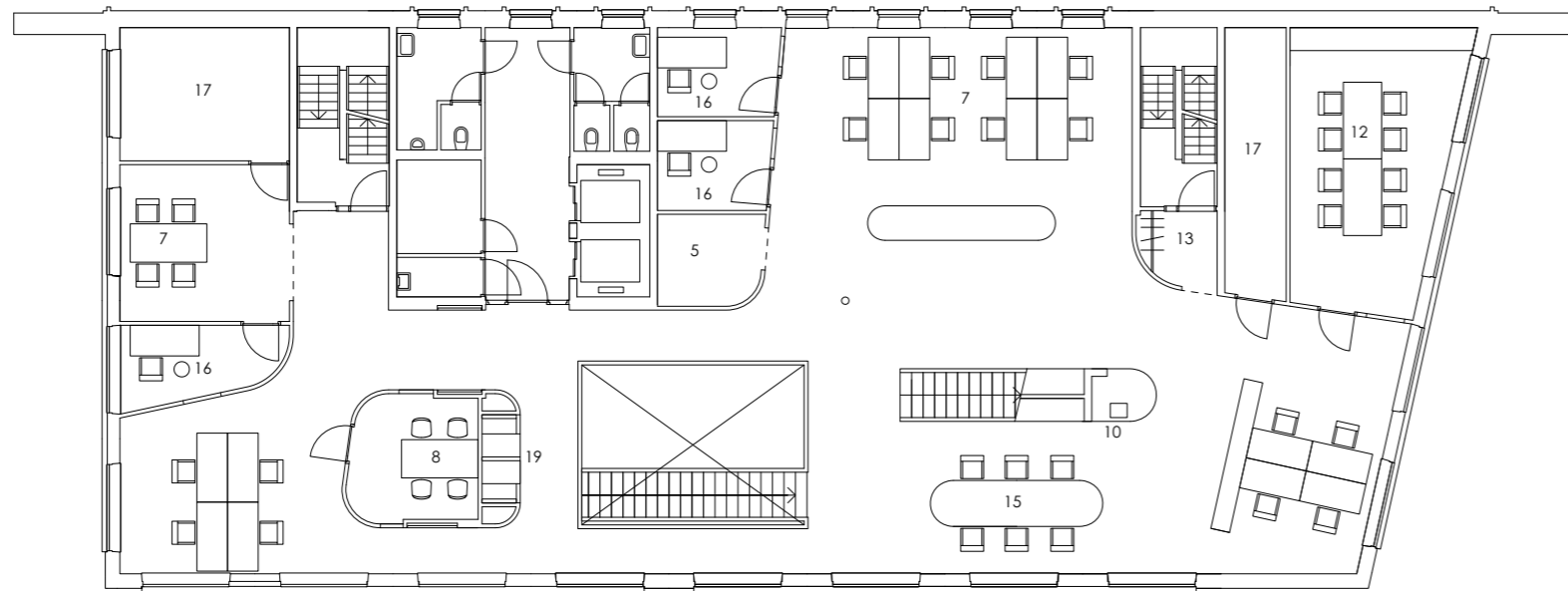




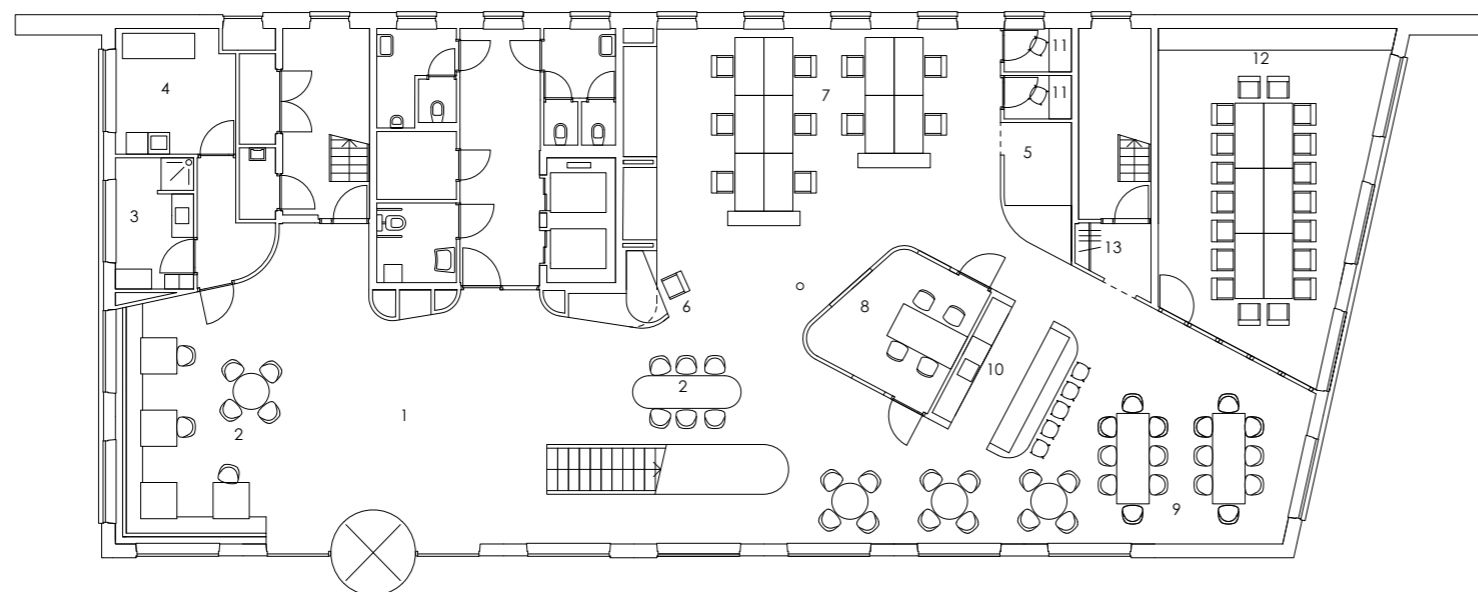




plattegrond tweede verdieping



plattegrond eerste verdieping

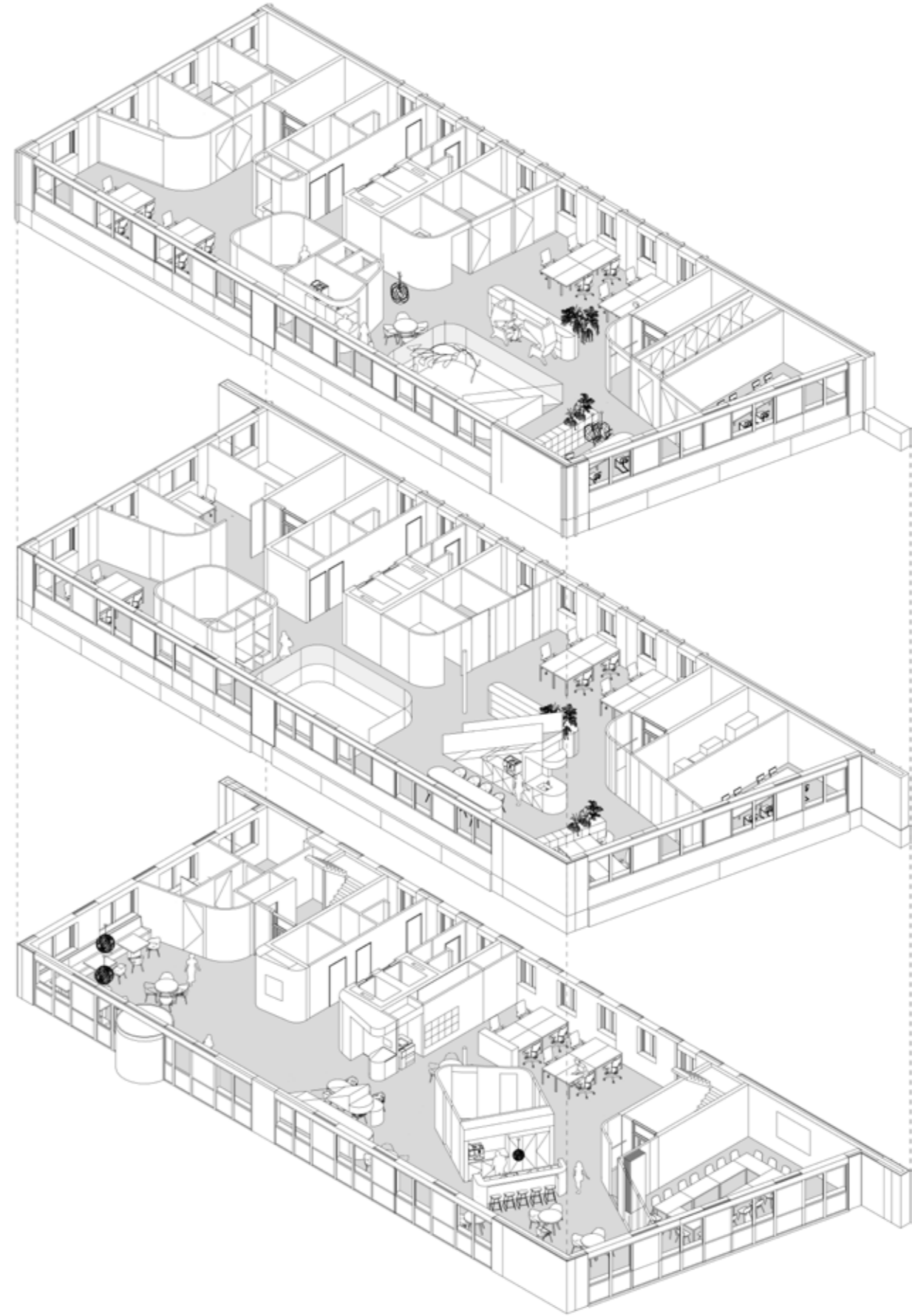


plattegrond begane grond

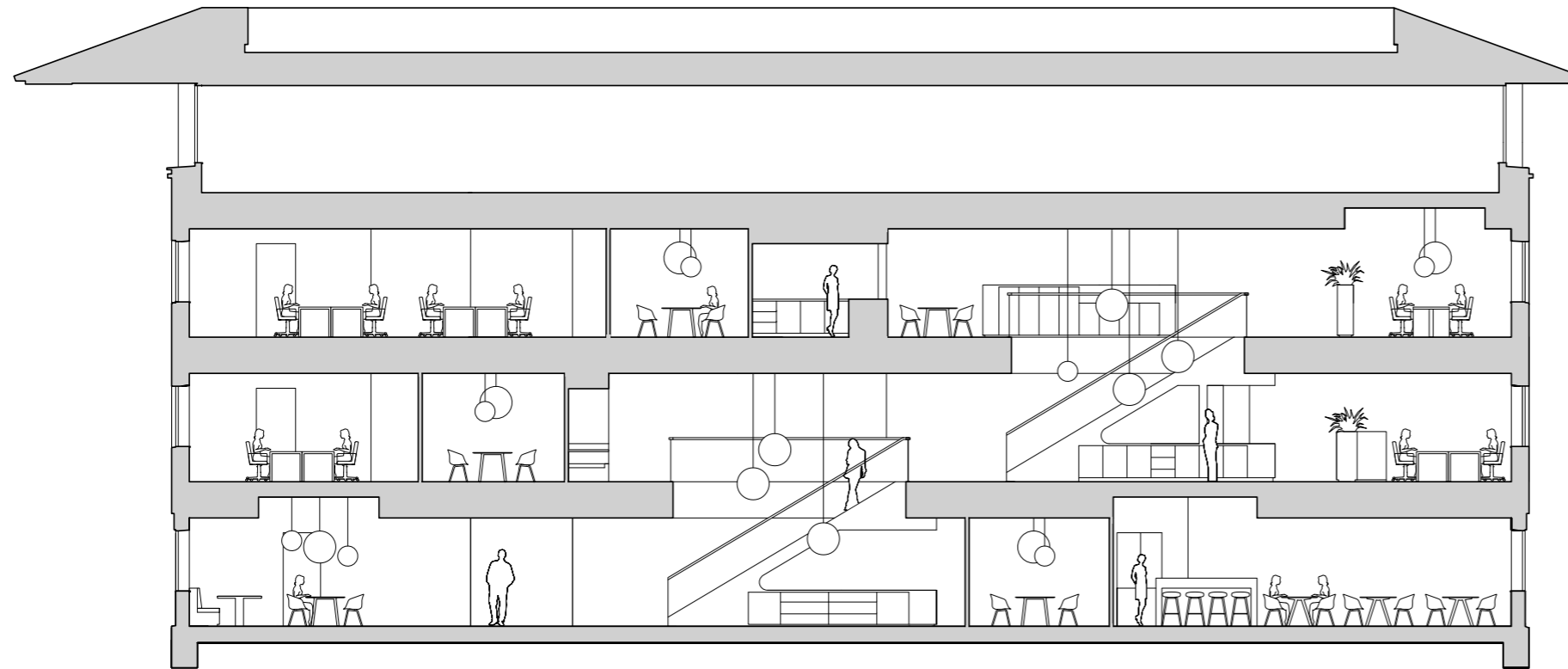
legenda

- 1 entree
- 2 loungewerkplek/wachtplek
- 3 doucheruimte
- 4 kolf/ehbo/rustruimte
- 5 printer/scanner
- 6 werkplek gastvrouw/heer
- 7 open werkplekken
- 8 spreekruimte
- 9 werkcafé
- 10 keuken/pantry
- 11 sta belplek
- 12 vergaderruimte
- 13 garderobe
- 14 hr spreekruimte
- 15 aanlandplek
- 16 cockpit werkruimte
- 17 opslag
- 18 ser ruimte
- 19 belplek

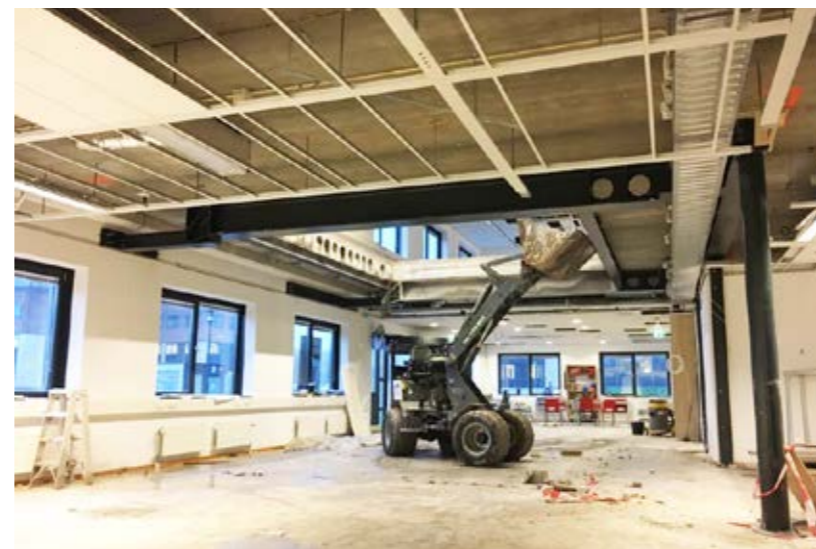




standaard gebouw



Het nieuwe gebouw voor De Goede Woning is een markconform, standaard kantoorpand. Het gebouw heeft een diepte van 14,40 meter en een verhuurbare oppervlakte van 500 m² per verdieping. Om dit pand geschikt te maken voor de nieuwe manier van werken moesten er structurele aanpassingen gedaan worden. Alhoewel het pand voorzien is van twee afgesloten trappenhuisen en twee liften wilden we graag een open verbinding tussen de verdiepingen maken. Immers communicatie en interactie zijn belangrijke thema's voor de nieuwe manier van werken voor de Goede Woning. Twee vides zijn diagonaal ten opzichte van elkaar verschoven. Daarin hebben we trappen gelegd, zodat de medewerkers elkaar niet alleen zien maar elkaar ook kunnen ontmoeten.





ontvangst cliënten

De corporatie wil op een moderne manier de bewoners ontvangen. Geen grote, hoge balies maar een open elegante ruimte waar je als eerste een kopje koffie aangeboden krijgt om vervolgens aan een prettige open spreekplek je vragen te stellen. We hebben de medewerkers geholpen die jarenlang werkten vanachter een "veilige, hoge" balie en het best eng vonden anders te gaan werken. Veiligheid wordt nu gevormd door de sociale controle van je collega's en een omgeving die met aandacht voor het detail is ontworpen, aandacht voor de bezoekers.





licht in de hoofdrol

In gebouwen is daglicht een element dat mensen stimuleert. Daarom willen we voor een kantoor als De Goede woning het daglicht de belangrijkste rol laten vervullen. De vides laten het zonlicht binnenvallen. De wanden en aanvullende kleuren geven het gehele interieur een blonde, natuurlijke sfeer. Door de wanden en de meubels af te ronden wordt de ruimte verzacht en wordt ze humaan. De ronde witte lichtarmaturen volgen je door het gebouw als bubbels in de lucht.





Opdrachtgever: De Goede Woning, Zoetermeer
Ontwerp: helgasnelarchitecten
Projectteam: Helga Snel, Jeffrey Reule, Jan Enting
Huisvestingsadviseur: KWK, Rotterdam
Aannemer: Barten Groep, Houten
Meubelmaker: Hardeman, Lunteren
E Installaties: Kronenburg group, Nieuwegein
W Installaties: Warmtebouw, Utrecht
Losse inrichting: Lensvelt, Breda

Vloeroppervlak: 1800 m²
Start ontwerp: September 2016
Start bouw: Augustus 2017
In gebruik name: Januari 2018
Fotografie: Daria Scagliola & Stijn Brakkee

