



Hoogheemraadschap van Delfland, Delft

Het Hoogheemraadschap is gevestigd in een bijzonder gebouw aan de Oude Delft: het Gemeenlandshuis. Het monumentale gedeelte is in 1505 gebouwd als woonhuis voor Jan de Huyter. De zandstenen gevel is uniek voor die tijd en doorstond als een van de weinige bebouwingen de stadsbrand van 1536. Ruim 100 jaar later kwam het huis in handen van het Hoogheemraadschap van Delfland.

Een nieuwe huisvesting

In de loop der tijd is het Hoogheemraadschap uitgebreid met enkele aangrenzende monumentale panden en in 1975 met de nieuwbouw aan de Phoenixstraat. In 2014 besloot het waterschap haar huisvestingsstrategie te herzien. De belangrijkste opgave was om een geheel te maken van het fragmentarische complex, met een prettige, flexibele werkomgeving die aansloot bij de eisen van deze tijd en de identiteit van het Hoogheemraadschap. Met behoud van de bijzondere kenmerken van de monumentale delen.

Doorkijkjes

Mecanoo architecten werd geselecteerd en koos het thema 'Zicht op Delft' als uitgangspunt voor het ontwerp. Eerst werden alle gebouwdelen geanalyseerd: wat zijn de kwaliteiten en wat de gebreken? Door op strategische plekken doorbraken te maken is een heldere route gecreëerd. De route is gekoppeld aan bijzondere interieurobjecten en doorkijkjes door het gebouw, maar ook naar buiten, zoals naar het karakteristieke torentje, de omliggende monumentale gebouwen, de Oude Kerk, of naar de binnentuin. Dit helpt bezoekers om zich te kunnen oriënteren. Langs een deel van de route is een expositie gemaakt in de vorm van een 'eregalerij' met objecten en geschenken die het Hoogheemraadschap gedurende de honderden jaren van haar bestaan heeft gekregen.

Ontmoeting

De stijlkamers zijn in ere hersteld en de technische installaties (onzichtbaar) vernieuwd. Waar gebouwdelen aan elkaar grenzen, is een overzichtelijk knooppunt gemaakt waar elementen uit verschillende periodes mooi met elkaar contrasteren. Dit is goed zichtbaar bij de nieuwe glazen entree. Voor de oorspronkelijk gevel is een glazen pui geplaatst, waardoor een overdekte patio ontstaat. De ramen in de oude gevel zijn vervangen door open houten kozijnen. Een eikenhouten loopbrug doorkruist de entreezone en vormt de verbinding tussen twee gebouwdelen. In het oog springend element is de ronde receptiebalie met het logo van het Hoogheemraadschap.

Kaarten

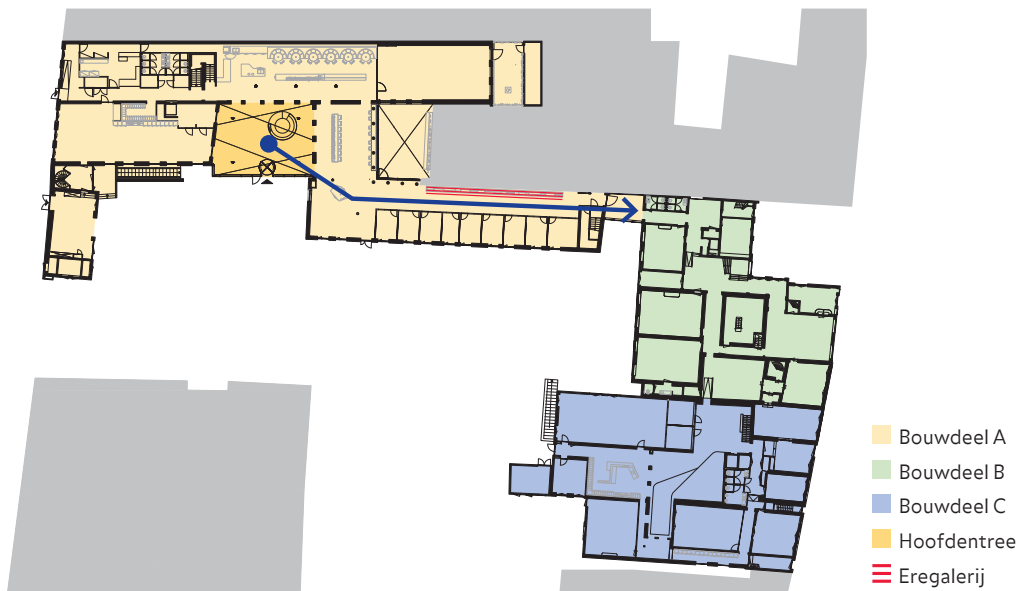
De grafiek op de glazen wanden van het vergadercentrum is ontworpen door Silo en geïnspireerd door de enorme schat aan antieke waterkaarten van het Hoogheemraadschap. In samenwerking met het Textielmuseum Tilburg ontwierp Silo ook een wandkleed, dat is opgebouwd uit miljoenen waterdruppels. Het is de blikvanger van de centrale hal.

Ontmoetingstuin

Het parkeerplein aan de Phoenixstraat is getransformeerd in een sfeervol plein dat naar de entree leidt. De originele gele klinkers zijn in het oorspronkelijke vakkenpatroon gelegd, waarin de ronde windroos prachtig uitkomt. Achter het plein ligt een ontmoetingstuin waar tijdens alle seizoenen iets valt te beleven. De tuin doet tevens dienst als waterbuffer. De beplanting is aangelegd in een speels geometrisch patroon, waar wandelpaden doorheen steken. Hier en daar zijn besloten pleintjes gemaakt waar je kunt zitten in het groen. Waar het eerst een drukte van belang was door laden en lossen, is nu een oase van rust ontstaan waar iedereen welkom is.



Het parkeerplein aan de Phoenixstraat is getransformeerd in een sfeervol plein dat naar de entree leidt. Achter dit plein ligt een ontmoetingstuin met zitjes in het groen. De tuin doet tevens dienst als waterbuffer



De route tussen bouwdeel A en B leidt langs de 'Eregalerij' met objecten en geschenken die het Hoogheemraadschap gedurende de honderden jaren van haar bestaan heeft gekregen

Programma 8.800 m² renovatie en restauratie van deels rijksmonumentaal gebouwencomplex ten behoeve van flexibele kantooromgeving, bedrijfsrestaurant, vergaderruimtes en tuin **Ontwerp** 2014-2015 **Realisatie** 2016-2017 **Opdrachtgever** Hoogheemraadschap van Delfland, Delft **Projectmanagement** Heuvel-op, Uitgeest **Architectuur, interieur en landschap** Mecanoo architecten, Delft **Constructeur** Zonneveld, Rotterdam **Installatieadviseur** Nelissen, Eindhoven **Akoestiek, bouwfysica en brandveiligheid** Peutz, Zoetermeer **Adviseur bouwkosten** Basalt bouwadvies bv, Nieuwegein **Grafiek** SILO, Den Haag **Adviseur** Draaijer & Partners, Utrecht **Hoofdaannemer** Koninklijke Woudenberg, Ameide **Installateur** Unica bv, Rotterdam



Voor de oorspronkelijk gevel is een glazen pui geplaatst, waardoor een overdekte entreezone ontstaat. De ramen in de oude gevel zijn vervangen door open houten kozijnen. Een eikenhouten loopbrug vormt de verbinding tussen twee gebouwdelen



De Eregalerij met bijzondere objecten symboliseert de identiteit van het waterschap en verbindt de entreezone met het rijksmonument (Bouwdeel B en C)



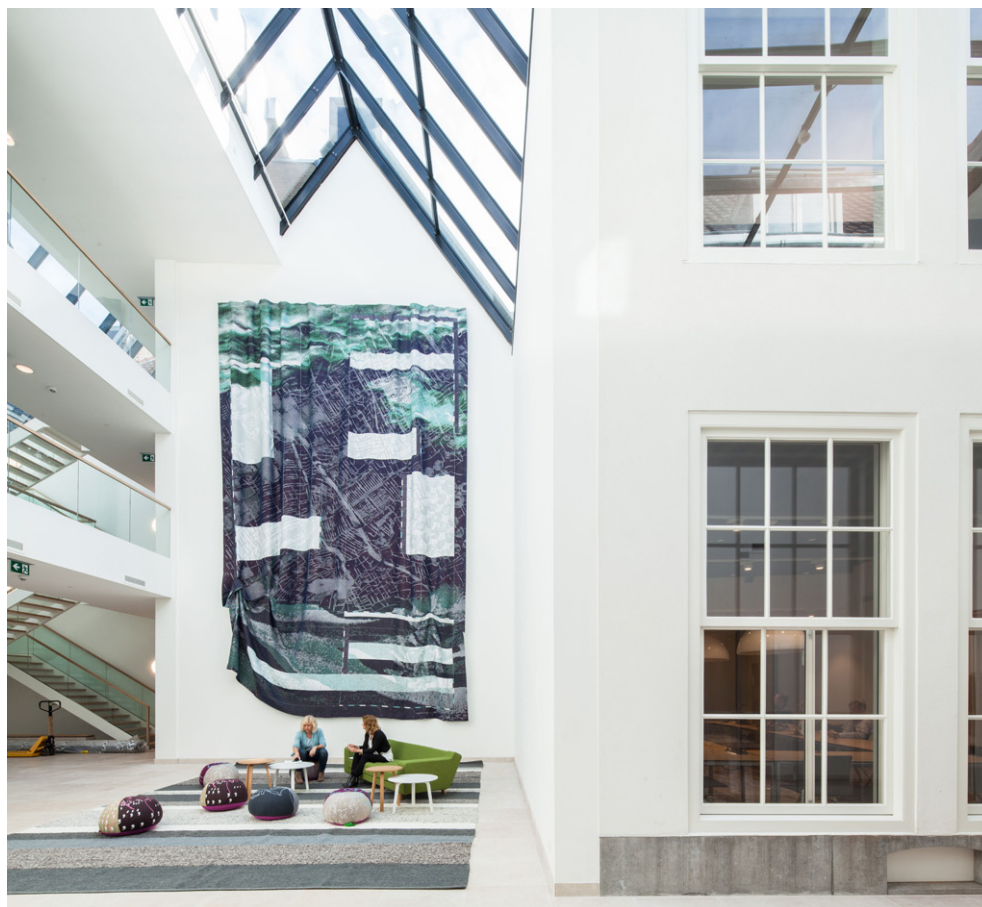
Het gebouw is door de integratie van hedendaagse techniek geschikt gemaakt voor flexibel gebruik met behoud van uitstraling



De stijklkamer is in ere hersteld en kreeg een (onzichtbare) technische upgrade



Het atrium vormt een overzichtelijk en centraal knooppunt in de routing met veel daglicht en doorkijkjes naar historisch Delft



In samenwerking met het Textielmuseum Tilburg heeft Silo een wandkleed van 53 m² ontworpen, dat is opgebouwd uit miljoenen waterdruppels. Het is de blikvanger van de centrale hal